

Publicación especial 2023

Indicadores sociodemográficos de la provincia de Santa Fe

8 de marzo

Día Internacional de la Mujer



Índice

Introducción	3		
1. Perfil demográfico			
1.1 Índice de feminidad por grandes grupos de edad. Provincia de Santa Fe. Años 1960 – 2010	5	3.2 Tasa de empleo de la población de 14 años y más, por sexo y brecha de género. Provincia de Santa Fe. Tercer trimestre 2016 – tercer trimestre 2022	16
1.2 Esperanza de vida al nacer, por sexo. Provincia de Santa Fe. Años 1913 – 2010.....	6	3.3 Tasa de actividad de la población de 14 años y más por sexo, grupos de edad y brecha de género. Provincia de Santa Fe. Tercer trimestre 2022.....	17
1.3 Tasa global de fecundidad (hijos por mujer). Provincia de Santa Fe. Años 1960 – 2010.....	7	3.4 Tasa de empleo de la población de 14 años y más por sexo y grupos de edad. Provincia de Santa Fe. Tercer trimestre 2022.....	18
1.4 Nacidos vivos por edad de la madre. Provincia de Santa Fe. Años 2001 – 2021.....	8	3.5 Brecha por sexo en la tasa de empleo, según edad. Provincia de Santa Fe. Tercer trimestre 2016 – tercer trimestre 2022.....	19
1.5 Tasa de fecundidad adolescente temprana por cada 1.000 mujeres. Provincia de Santa Fe. Años 2010 – 2020.....	9	3.6 Tasa de desocupación y subocupación de la población de 14 años y más, por sexo (1). Provincia de Santa Fe. Tercer trimestre 2016 – tercer trimestre 2022.....	20
1.6 Tasa de fecundidad adolescente tardía por cada 1.000 mujeres. Provincia de Santa Fe. Años 2010 – 2020.....	10	3.7 Tasa de informalidad laboral asalariada de la población de 14 años y más, por sexo y brecha de género. Provincia de Santa Fe. Tercer trimestre 2016 – tercer trimestre 2022.....	21
2. Perfil educativo		3.8 Tasa de participación en el trabajo doméstico no remunerado, por sexo. Provincia de Santa Fe. Tercer trimestre 2013.....	22
2.1 Porcentaje de población de 25 a 64 años con secundario completo, por sexo y brecha de género. Provincia de Santa Fe. Tercer trimestre 2022.....	12	3.9 Promedio de horas destinadas al trabajo doméstico no remunerado. Provincia de Santa Fe. Tercer trimestre 2013.....	23
2.2 Porcentaje de la población de 20 años o más que completó el nivel universitario, por sexo. Provincia de Santa Fe. Años 1991, 2001 y 2010	13	Glosario	24
3. Inserción en el mercado laboral			
3.1 Tasa de actividad de la población de 14 años y más, por sexo y brecha de género. Provincia de Santa Fe. Tercer trimestre 2016 – Tercer trimestre 2022.....	15		

Signos convencionales:

- * Dato provisorio
- Dato igual a cero
- Dato ínfimo, menos de la mitad del último dígito mostrado
- Dato no disponible a la fecha de presentación de los resultados
- e Dato estimado
- s Secreto estadístico
- /// Dato que no corresponde presentar debido a la naturaleza de las cosas o del cálculo

Santa Fe, 8 de marzo de 2023

Responsables

María Josefina Alvarez
Esp. Claudia Lorena Herzfeld

Diseño y Diagramación

LDCV Lucía Fenoglio

Gobernador de la Provincia de Santa Fe
CPN Omar Perotti

Ministro de Economía

CPN Walter A. Agosto

Director Provincial de Estadística y Censos

Dr. Gabriel D. Frontons



Publicación especial 2023. Indicadores sociodemográficos de la provincia de Santa Fe

8 de marzo. Día Internacional de la Mujer

Introducción

En el marco de la conmemoración del 112° Día Internacional de la Mujer, el Instituto Provincial de Estadística y Censos (IPEC) presenta su primer dossier estadístico temático. El mismo encabeza un conjunto de publicaciones que se difundirán a lo largo del año (informes, gráficas y series estadísticas interactivas) sobre mercado de trabajo; género; bienestar; salud y educación que forman parte del Plan de Fortalecimiento de las Estadísticas Demográficas y Sociales del Instituto.

Esta publicación, recopila indicadores seleccionados sobre el perfil demográfico; educativo; y la inserción en el mercado de trabajo de las mujeres santafesinas a lo largo del tiempo, con el objetivo de visibilizar las brechas estructurales de género que se presentan en diversos aspectos de cada una de las etapas de la vida de las mujeres en la provincia de Santa Fe.

Los datos históricos aquí presentados muestran como a

pesar de los cambios demográficos que han modificado la situación relativa de la mujer –con un descenso sostenido de la fecundidad global; la postergación de la maternidad y una mayor sobrevida respecto a los varones–, las brechas con los varones aún se mantienen.

A pesar de contar con niveles más altos de educación formal (secundario y universitario), las mujeres participan en menor medida en el mercado laboral y, cuando lo hacen, son más propensas a encontrarse en situaciones de informalidad laboral, subocupación horaria y desocupación.

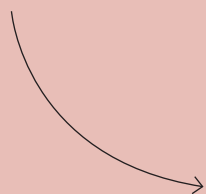
Si bien a lo largo del tiempo la inserción de la mujer en el mercado de trabajo ha ido en aumento, sigue siendo ella la que tiene una mayor participación en las actividades domésticas y de cuidado de niños y niñas al interior del hogar, dedicándole casi el doble de horas que los varones.

1. Perfil Demográfico

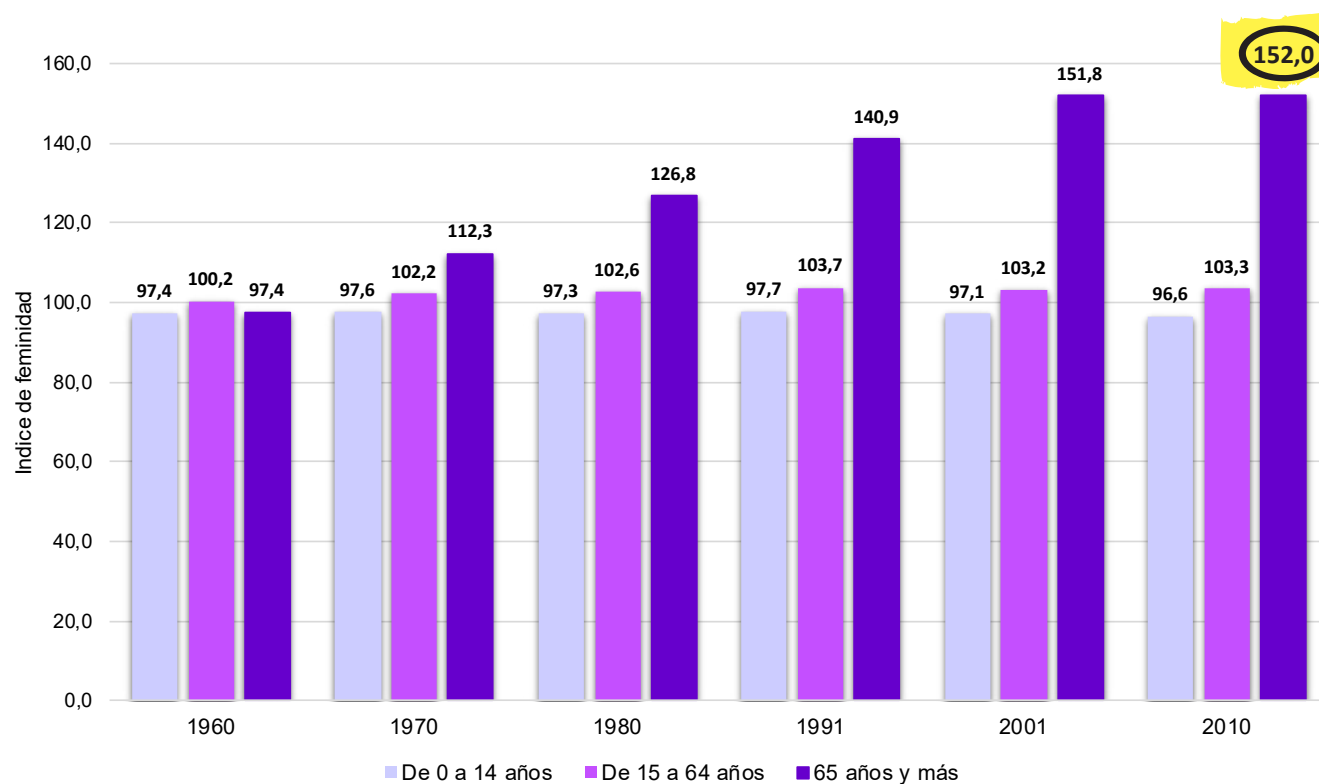


1. Perfil Demográfico

Si bien históricamente nacen más hombres, con el transcurso de las décadas la vejez se encuentra cada vez más feminizada. En el año 2010 se registraron 152 mujeres por cada 100 varones en el grupo de 65 años y más.



1.1 Índice de feminidad por grandes grupos de edad. Provincia de Santa Fe. Años 1960, 1970, 1980, 1991, 2001 y 2010



Fuente: INDEC - IPEC. Censos Nacionales de Población

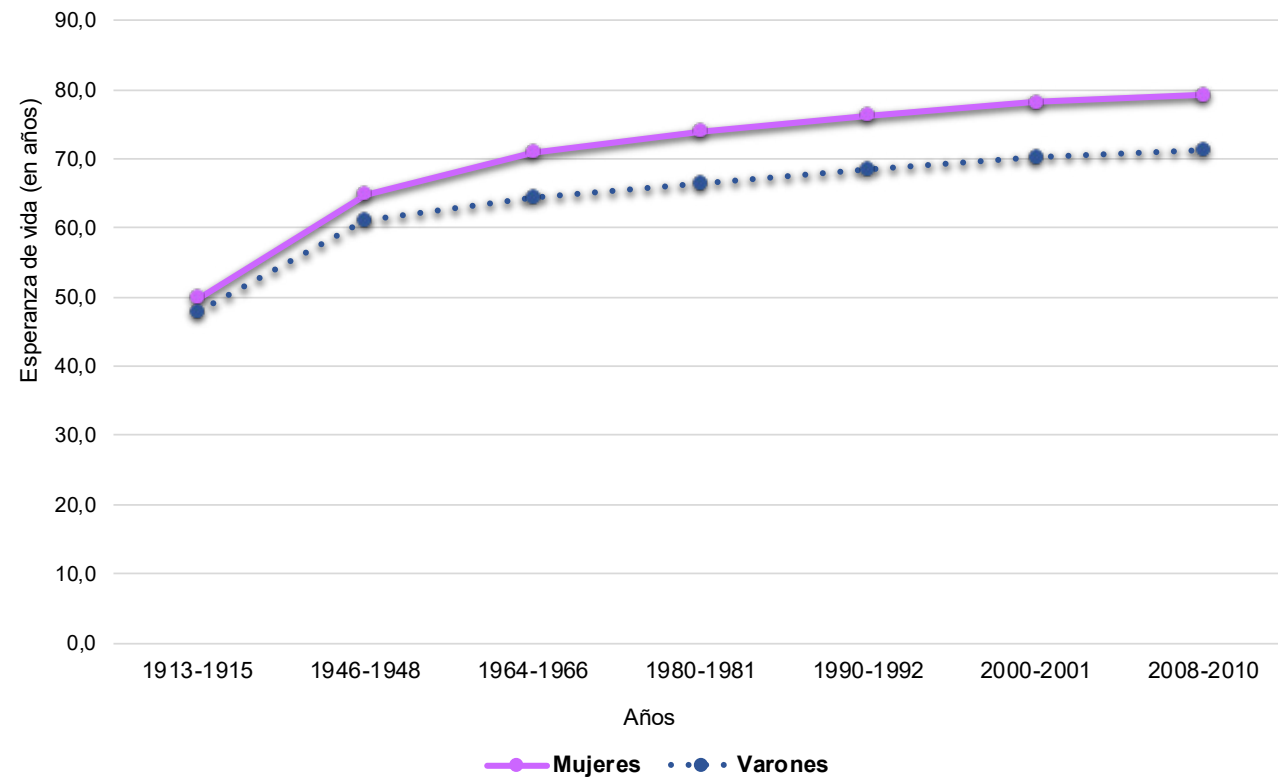
1. Perfil Demográfico

A lo largo de la historia la población incrementó su esperanza de vida. Sin embargo, las mujeres lo han hecho más que los varones.

En casi un siglo (1913-1915 y 2008-2010), las mujeres en promedio prolongaron su vida algo más de 29 años (esto es un 59%), mientras que los varones la incrementaron casi 23 años (un aumento del 23,3%).



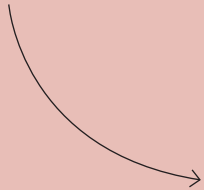
1.2 Esperanza de vida al nacer, por sexo. Provincia de Santa Fe. Años 1913 - 2010



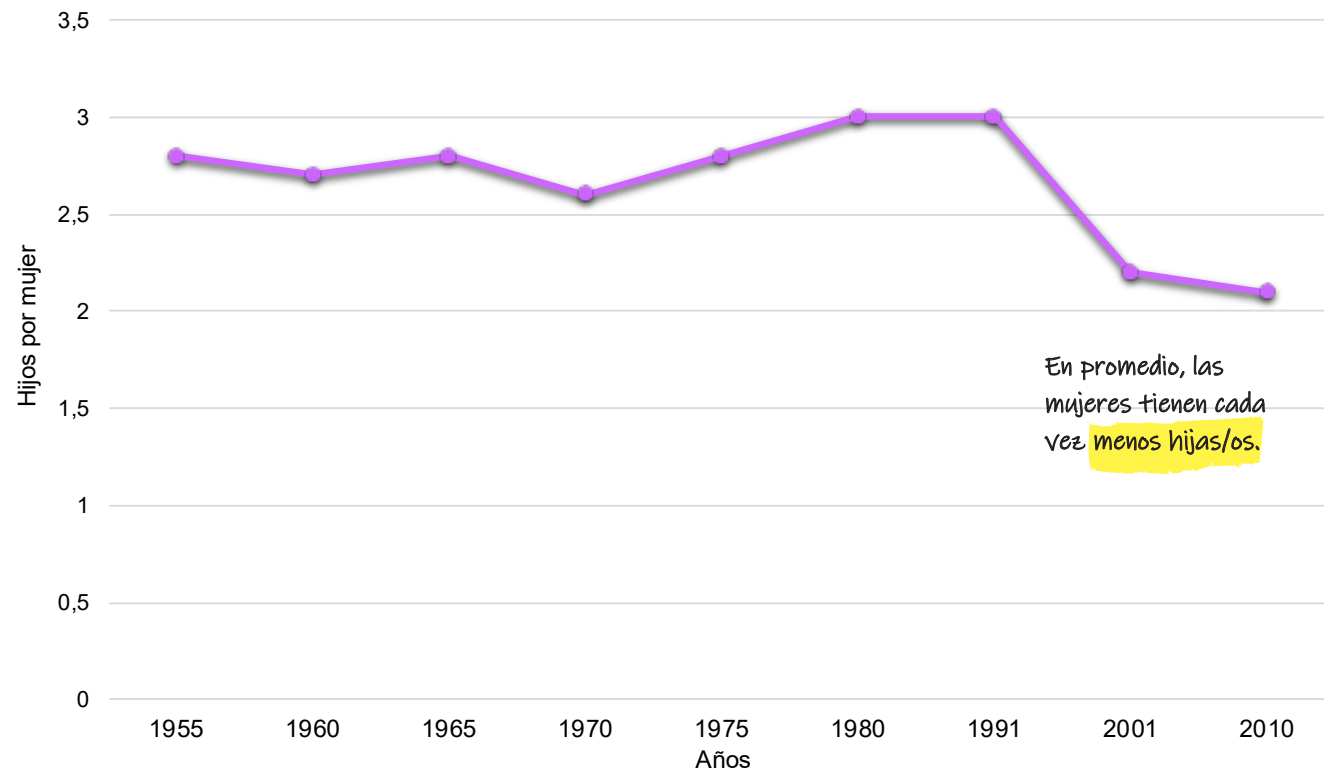
Fuente: INDEC - IPEC. Programa de Análisis Demográfico

1. Perfil Demográfico

En el año 2010 la fecundidad de la provincia alcanzó el nivel de reemplazo. Esto es que en promedio cada mujer tiene la cantidad mínima de hijas/os necesarias para que la población no disminuya (sin tener en cuenta la migración).



1.3 Tasa global de fecundidad (hijas e hijos por mujer). Provincia de Santa Fe. Años 1960 - 2010



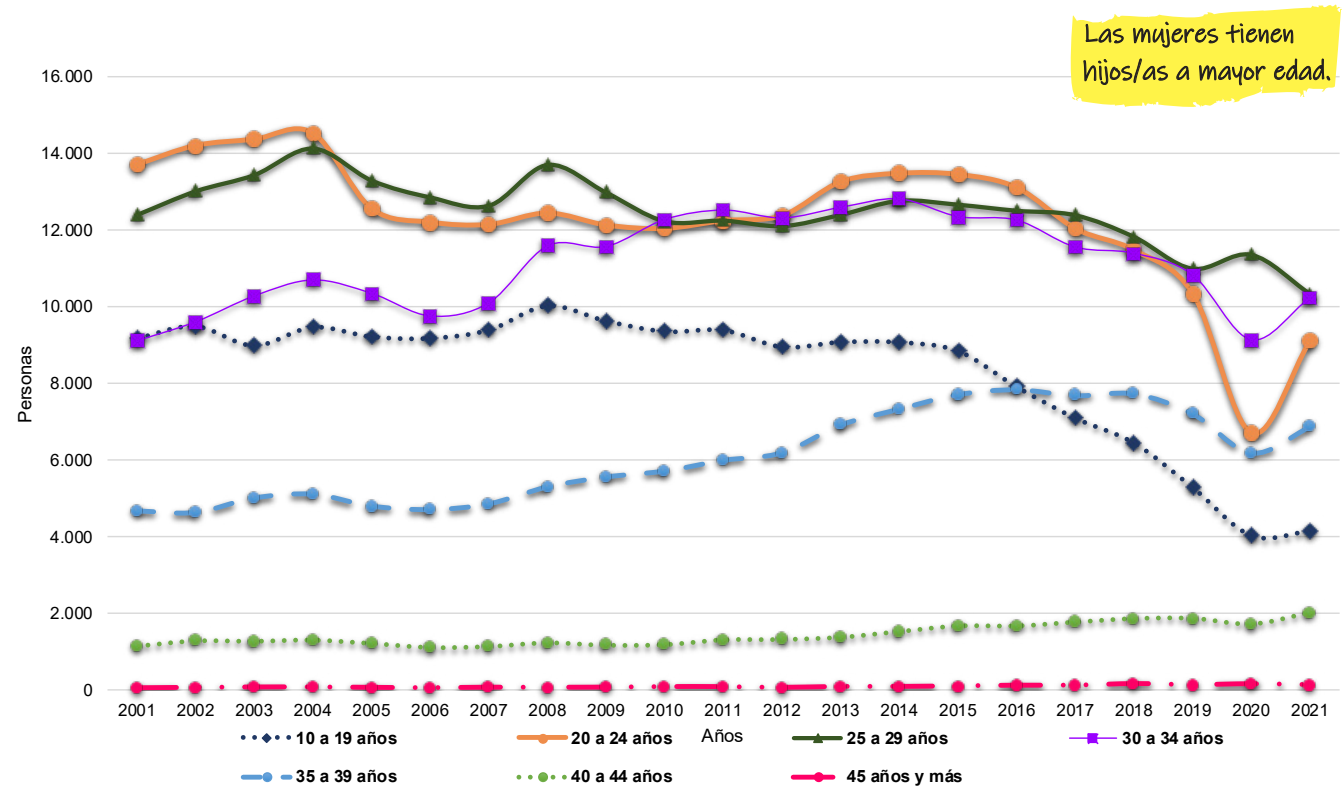
Fuente: INDEC - IPEC. Programa de Análisis Demográfico.

1. Perfil Demográfico

En los últimos 20 años descendió la cantidad anual de hijas/os nacidas/os de madres entre 10 a 29 años y se incrementó la cantidad de hijas/os nacidas/os de madres entre 30 a 34 años (12%); 35 a 39 años (47%); 40 a 44 años (74%) y 45 años y más (152%).



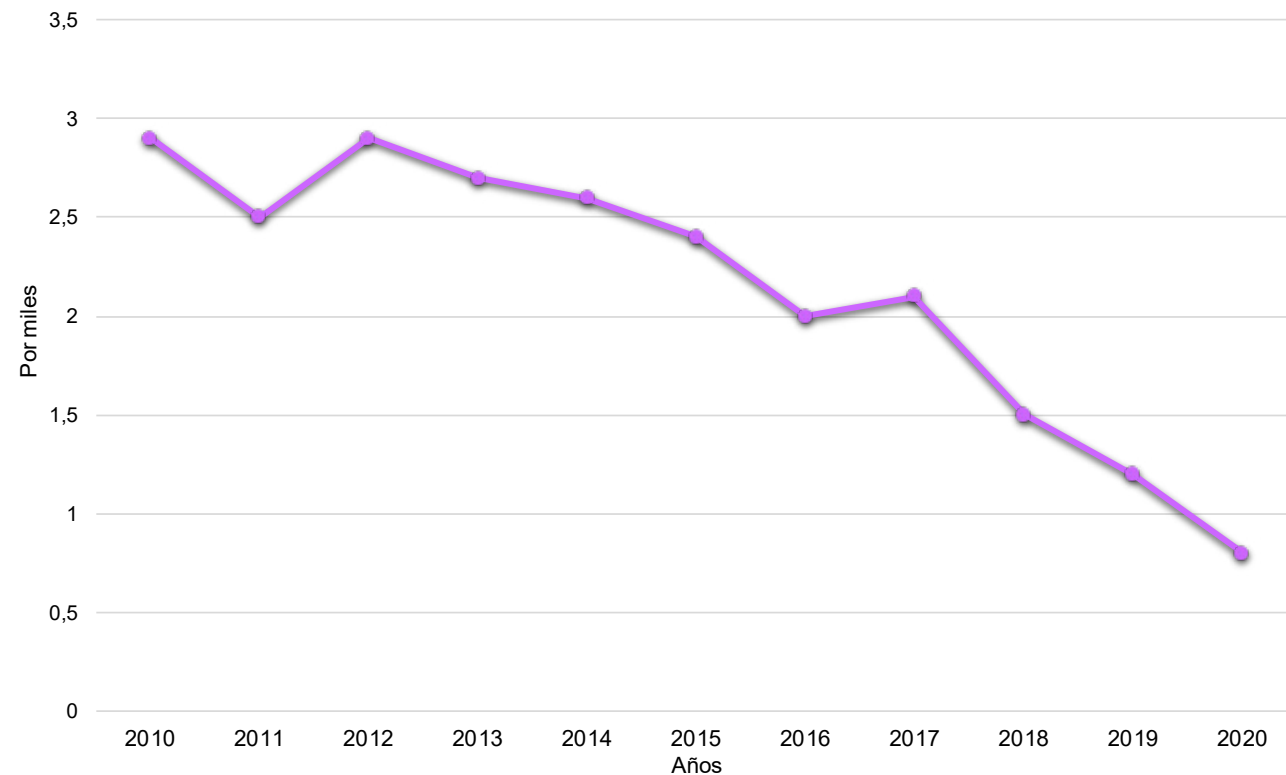
1.4 Nacidos vivos por edad de la madre. Provincia de Santa Fe. Años 2001 - 2021



Fuente: Ministerio de Salud - Dirección General de Estadística de Salud. Provincia de Santa Fe.

1. Perfil Demográfico

1.5 Tasa de fecundidad adolescente temprana por cada 1.000 mujeres. Provincia de Santa Fe. Años 2010 - 2020



Se observa una tendencia decreciente en la tasa de fecundidad adolescente de la provincia de Santa Fe. En el caso de las niñas entre 10 a 14 años (adolescencia temprana), la tasa disminuyó un 72,4% desde el año 2010 hasta finales de 2020.

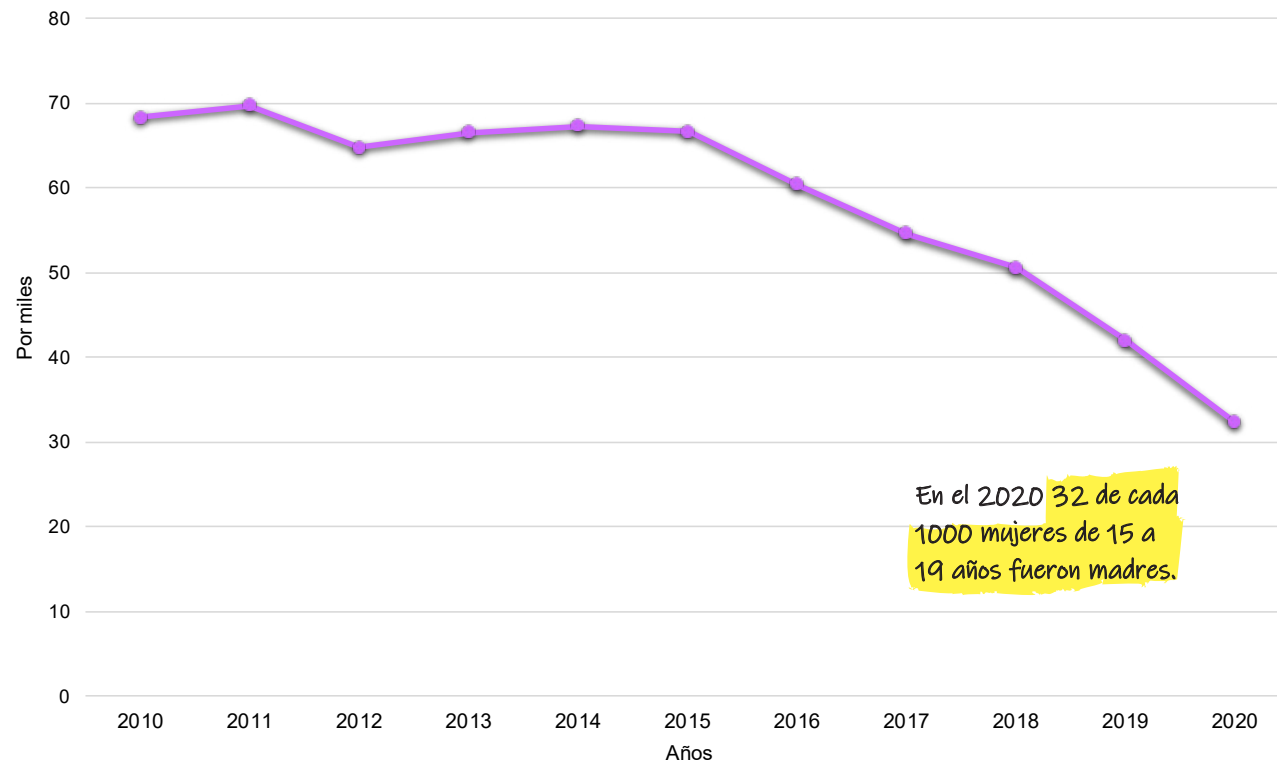
Fuente: IPEC - Dirección de Estadística e Información en Salud (DEIS)

1. Perfil Demográfico

El mismo comportamiento se refleja en la tasa de fecundidad de adolescentes tardía (entre 15 a 19 años), la cual se redujo a la mitad durante dicho periodo.



1.6 Tasa de fecundidad adolescente tardía por cada 1.000 mujeres. Provincia de Santa Fe. Años 2010 - 2020



Fuente: IPEC - Dirección de Estadística e Información en Salud (DEIS)

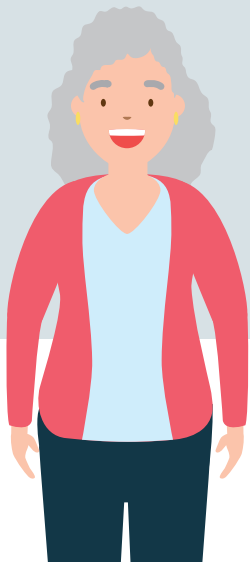
2. Perfil Educativo



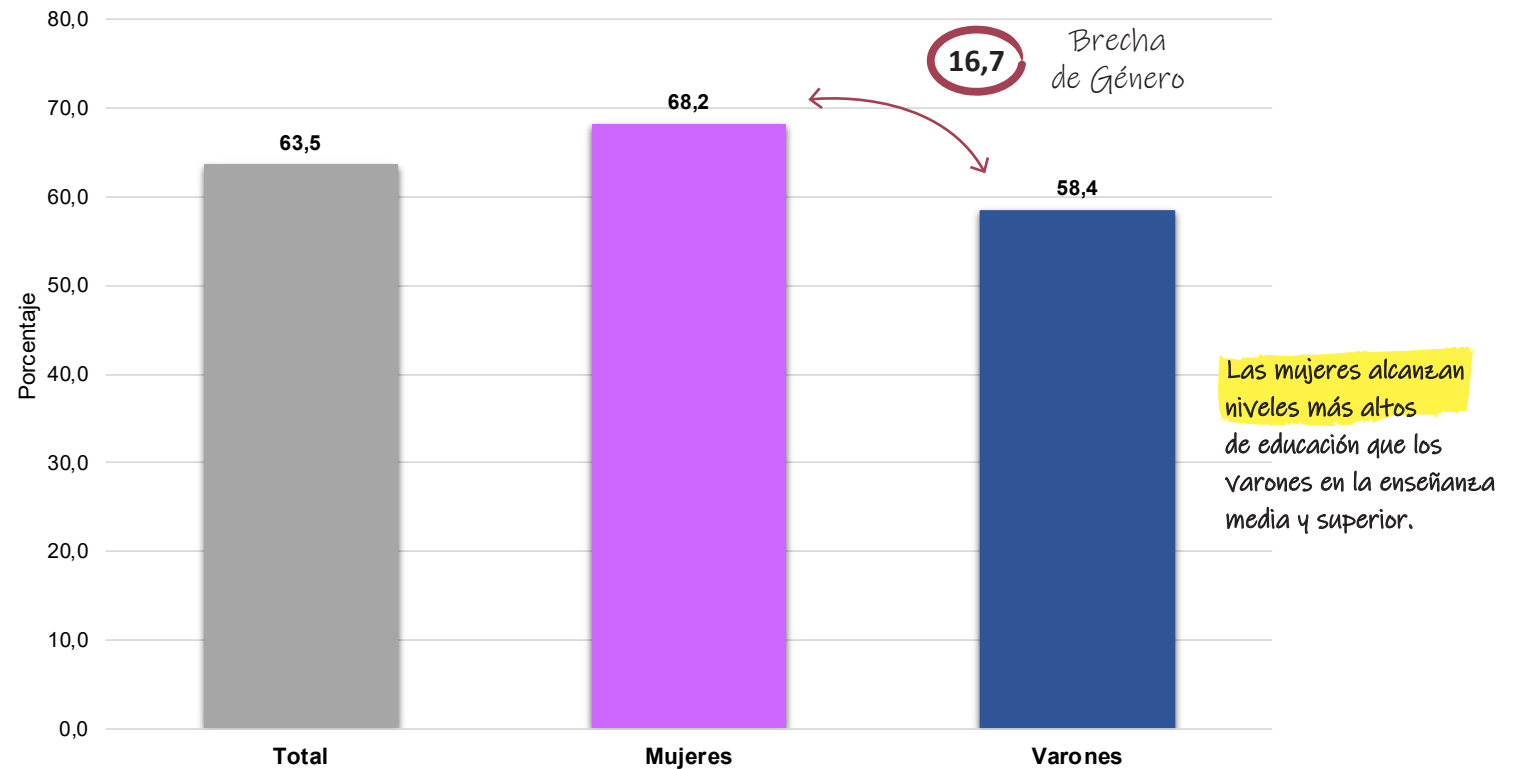
2. Perfil Educativo

En el tercer trimestre del 2022, el 68,2% de las mujeres entre 25 y 64 años contaba con secundario completo. Superando a los varones en un 16,7%.

Llamamos brecha de género a la distancia relativa entre varones y mujeres en relación a un indicador determinado. Su resultado se expresa en negativo cuando la relación de desigualdad es mayor para los varones y en positivo cuando la relación de desigualdad es mayor para las mujeres.



2.1 Porcentaje de población de 25 a 64 años con secundario completo, por sexo y brecha de género. Provincia de Santa Fe. Tercer trimestre 2022



Fuente: INDEC - IPEC. Encuesta Anual de Hogares Urbanos

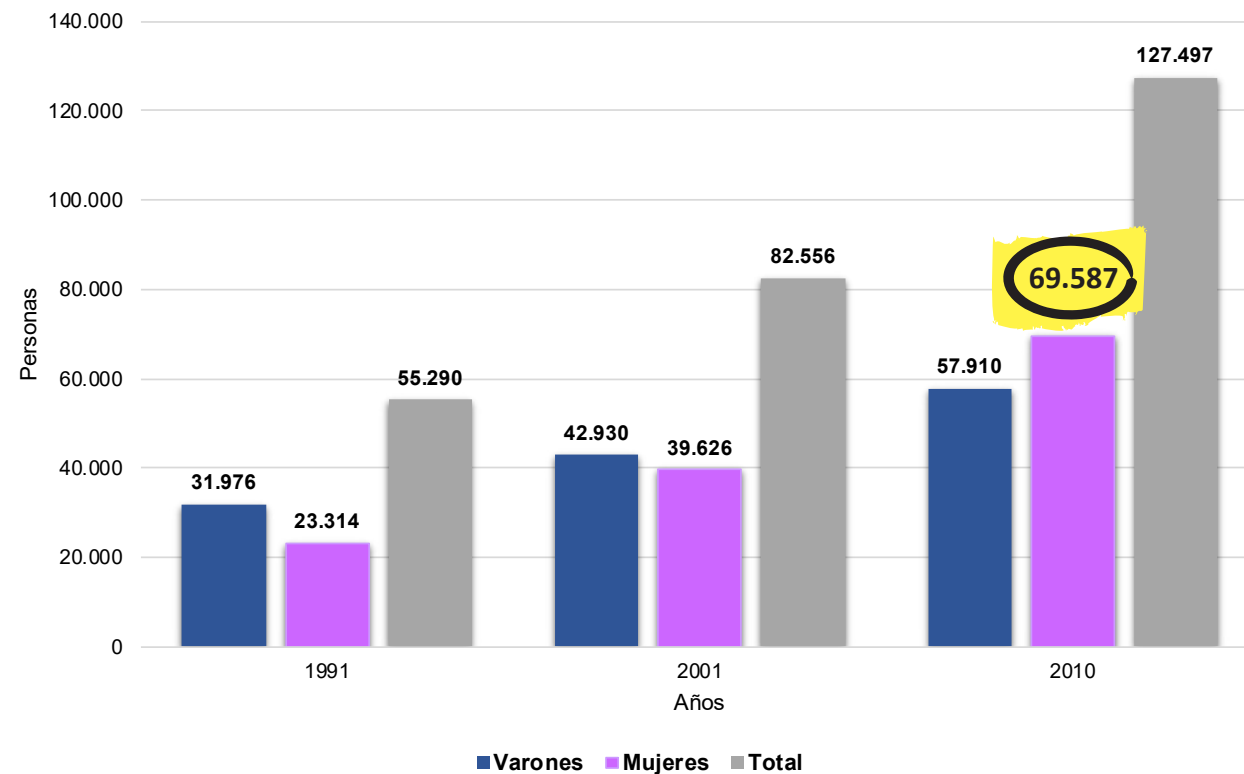
2. Perfil Educativo

En las últimas décadas se observa que se incrementó el porcentaje de personas mayores de 20 años con nivel universitario completo. Sin embargo, el crecimiento no fue de manera homogénea, incrementándose notablemente en el caso de las mujeres.

En el año 1991 la proporción de mujeres con título universitario era 27% menor que el de los varones, mientras que en el año 2010 la brecha se revirtió, siendo la proporción de mujeres un 20% mayor que el de varones.



2.2 Porcentaje de la población de 20 años o más que completó el nivel universitario, por sexo. Provincia de Santa Fe. Años 1991, 2001 y 2010



Fuente: INDEC - IPEC. Censos Nacionales de Población

3. Inserción en el Mercado Laboral

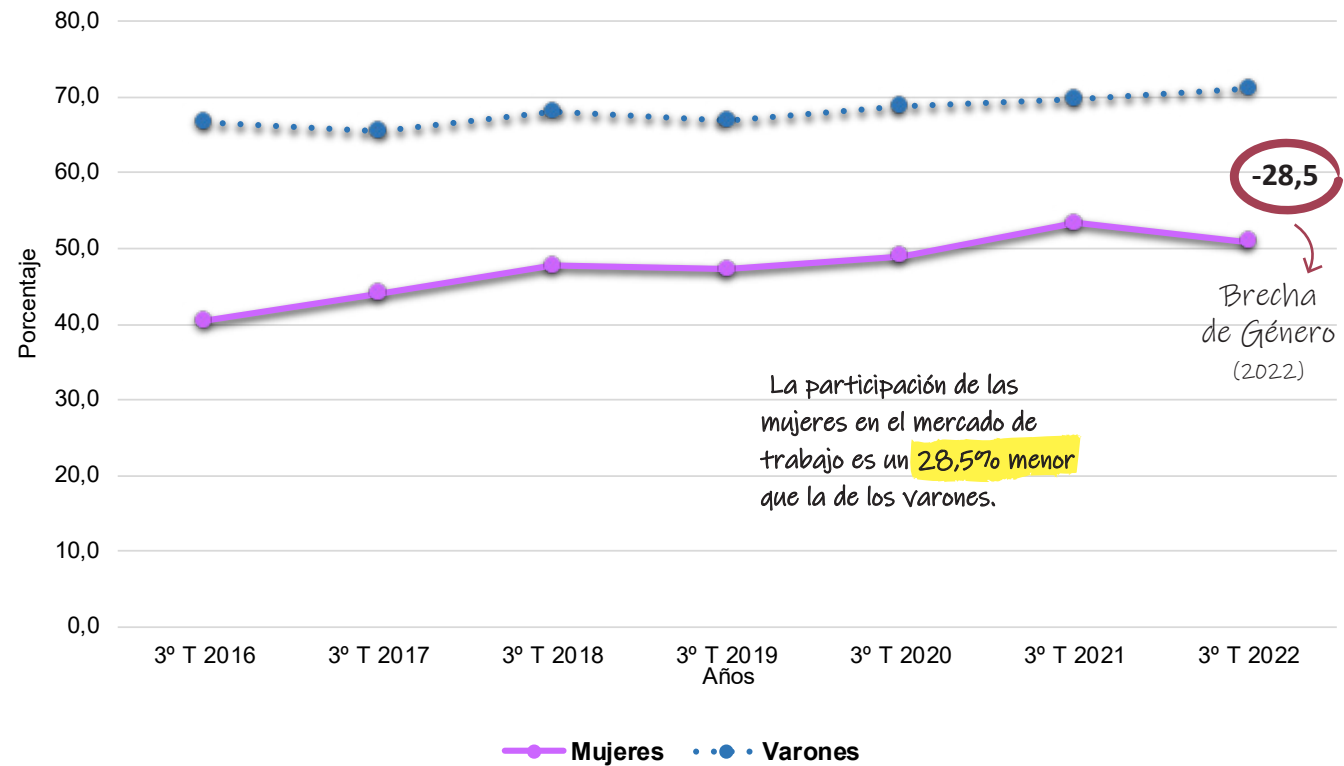


3. Inserción en el Mercado laboral

En cuanto a las desigualdades existentes en el ámbito laboral, las tasas de actividad y empleo son ampliamente mayores en el caso de los varones. Durante el tercer trimestre de 2022, en la provincia de Santa Fe la tasa de actividad registra valores de 50,8% para las mujeres frente 71,1% para los varones.



3.1 Tasa de actividad de la población de 14 años y más, por sexo y brecha de género. Provincia de Santa Fe. Tercer trimestre 2016 - tercer trimestre 2022



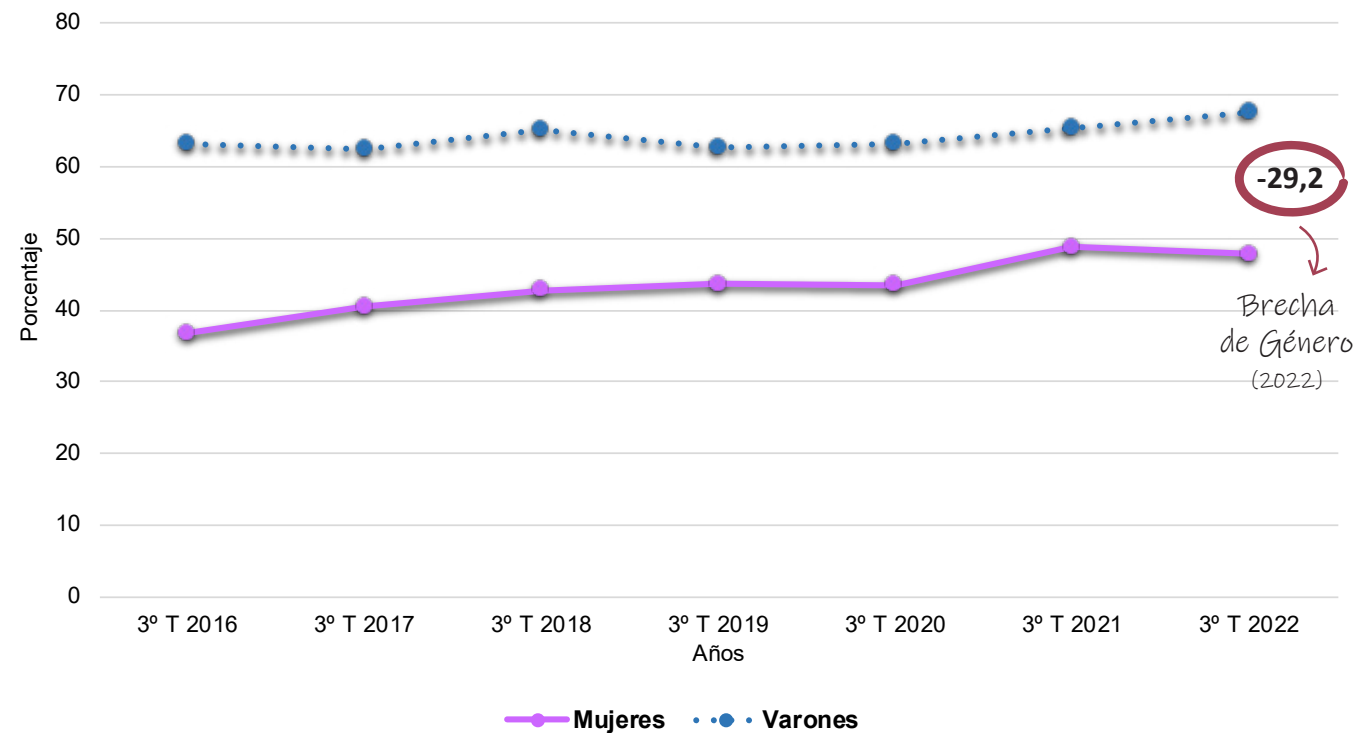
Fuente: INDEC - IPEC. Encuesta Anual de Hogares Urbanos

3. Inserción en el Mercado laboral

La tasa de empleo de las mujeres, presenta una leve tendencia creciente. Sin embargo, la diferencia con los varones sigue siendo significativa.

Durante el 2022, 48 de cada 100 mujeres se encontraban empleadas, mientras que, en el caso de los varones, el número asciende a 67 de cada 100, es decir que, las mujeres tienen una tasa de empleo un 29,2% menor.

3.2 Tasa de empleo de la población de 14 años y más, por sexo y brecha de género. Provincia de Santa Fe. Tercer trimestre 2016 - tercer trimestre 2022



Fuente: INDEC - IPEC. Encuesta Anual de Hogares Urbanos

3. Inserción en el Mercado laboral

Al analizar la situación de las mujeres en distintas etapas de su vida, vemos que la brecha entre mujeres y varones es similar durante la vida económicamente activa (14-64 años) y se triplica entre la población adulta mayor.



3.3 Tasa de actividad de la población de 14 años y más por sexo, grupos de edad y brecha de género. Provincia de Santa Fe. Tercer trimestre 2022



Fuente: INDEC - IPEC. Encuesta Anual de Hogares Urbanos

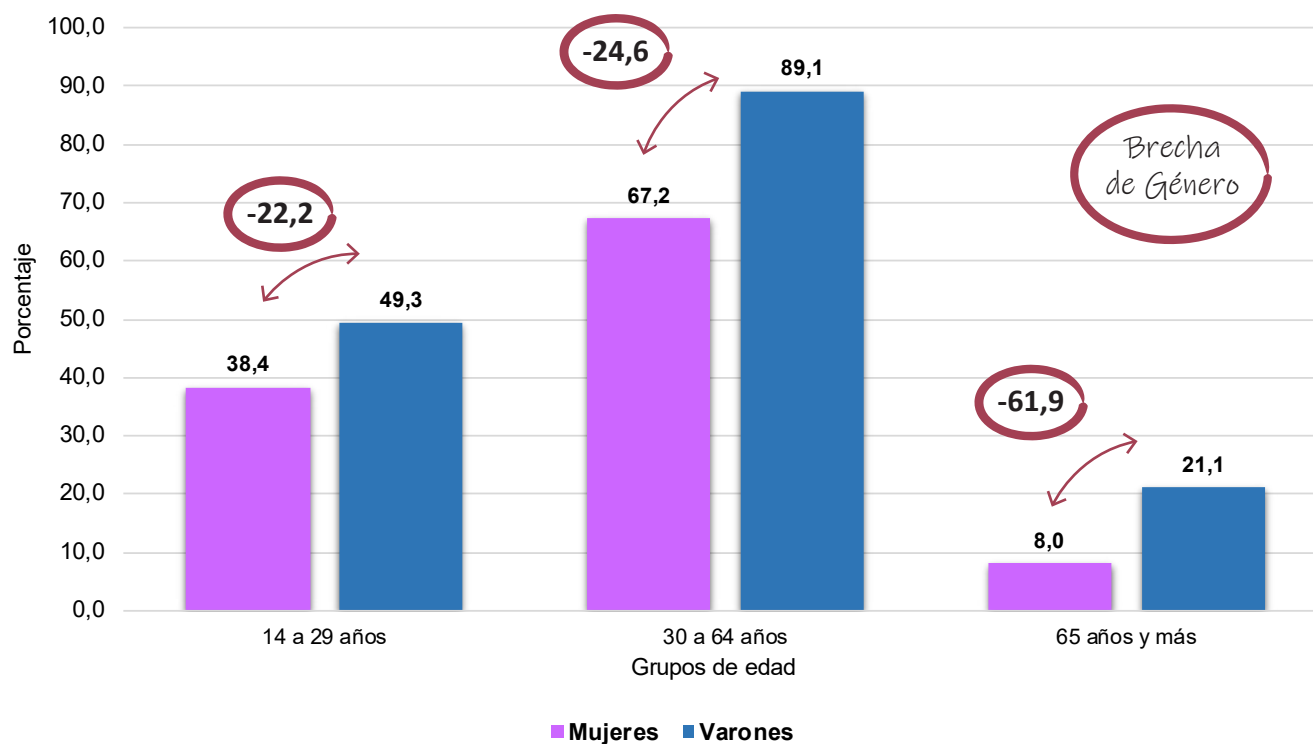
3. Inserción en el Mercado laboral

Los varones presentan una tasa de empleo mayor que las mujeres, a lo largo de las distintas etapas de la vida.

En las edades centrales, entre los 30 y 64 años, 67 de cada 100 mujeres se encuentran empleadas, mientras que en el caso de los varones el número asciende a 89 de cada 100, alcanzando una brecha de género de 24,6%.



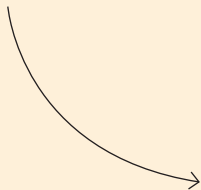
3.4 Tasa de empleo de la población de 14 años y más por sexo y grupos de edad. Provincia de Santa Fe. Tercer trimestre 2022



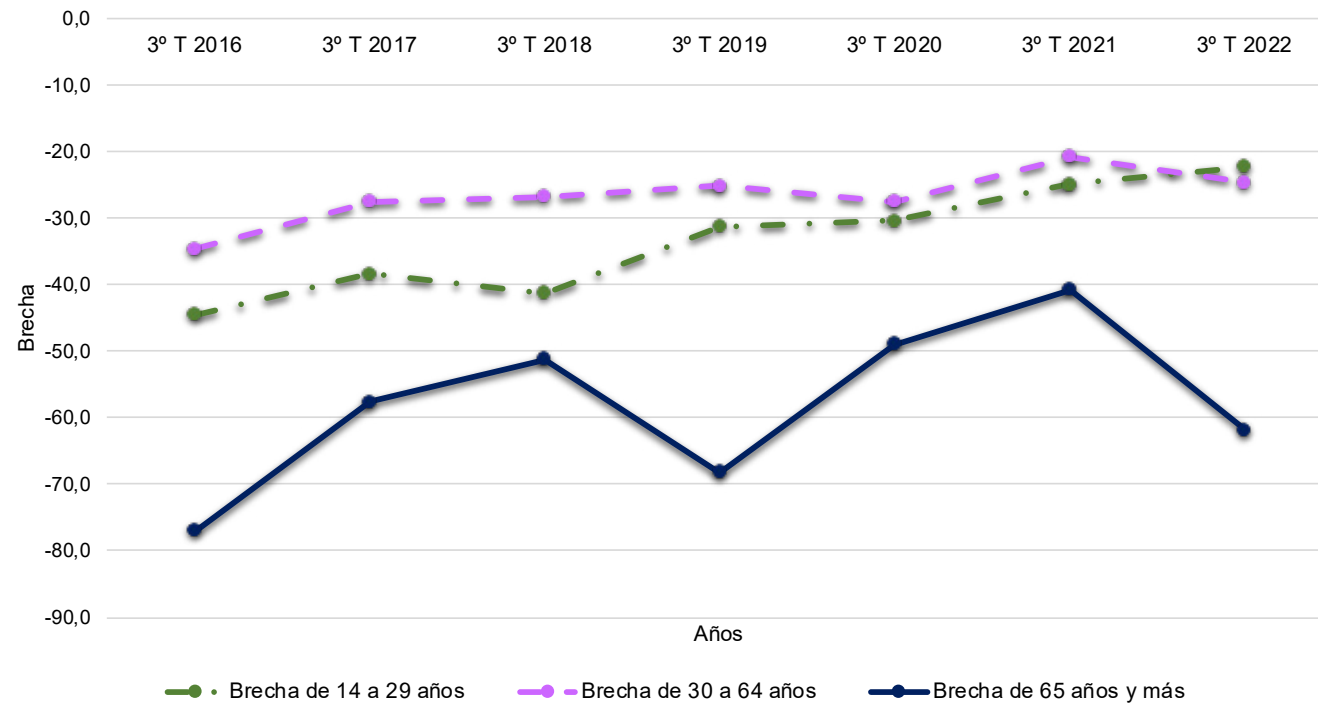
Fuente: INDEC - IPEC. Encuesta Anual de Hogares Urbanos

3. Inserción en el Mercado laboral

Analizando los últimos 6 años, se observa una tendencia decreciente en la brecha de género de las mujeres más jóvenes (14 a 29 años) mejorando, de esta manera, su situación relativa con los varones de su misma edad.



3.5 Brecha de género en la tasa de empleo, según edad. Provincia de Santa Fe. Tercer trimestre 2016 - tercer trimestre 2022



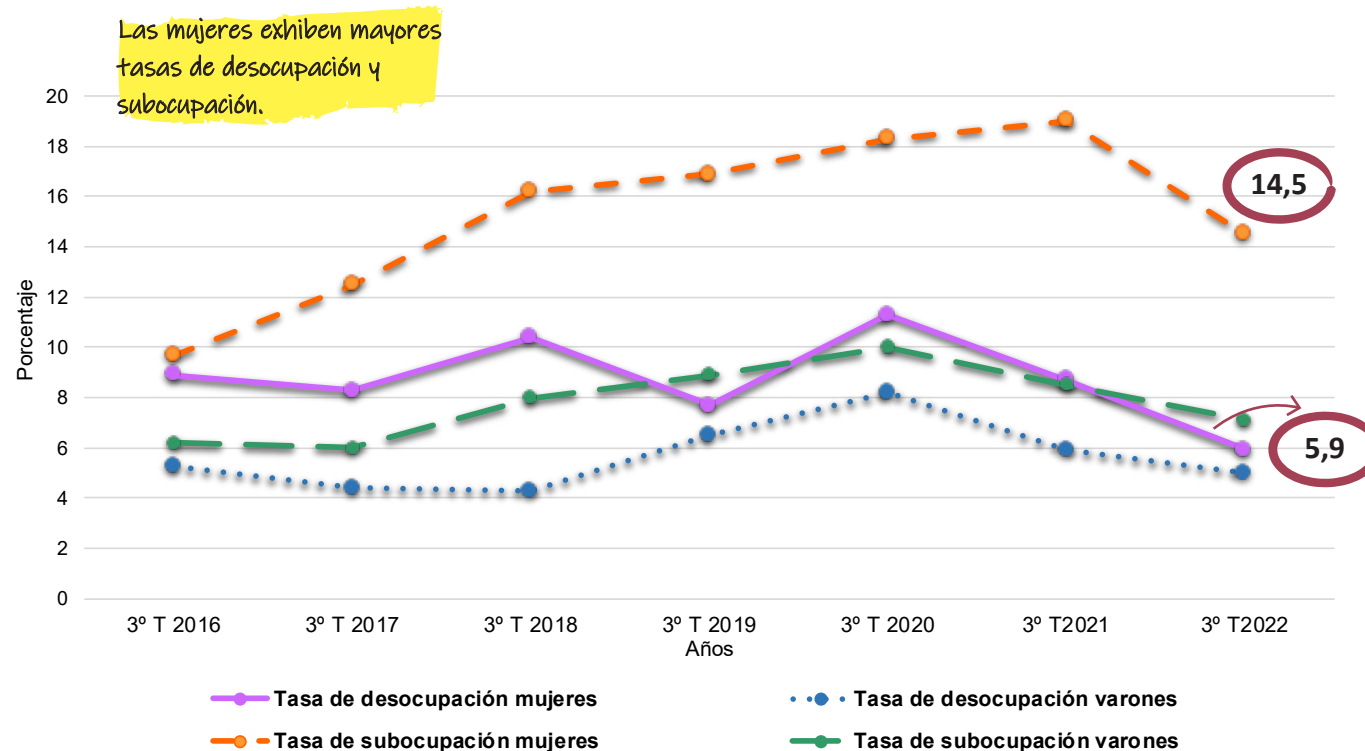
Fuente: INDEC - IPEC. Encuesta Anual de Hogares Urbanos

3. Inserción en el Mercado laboral

Además de tener una menor participación en el mercado de trabajo, las mujeres presentan más dificultades a la hora de conseguir trabajo y/o trabajar más horas.

Para el tercer trimestre de 2022, la brecha de género en la tasa de desocupación es de 17,8%, mientras que la tasa de subocupación es más del doble entre las mujeres que entre los varones (104,2%).

3.6 Tasa de desocupación y subocupación de la población de 14 años y más, por sexo ⁽¹⁾. Provincia de Santa Fe. Tercer trimestre 2016 - tercer trimestre 2022



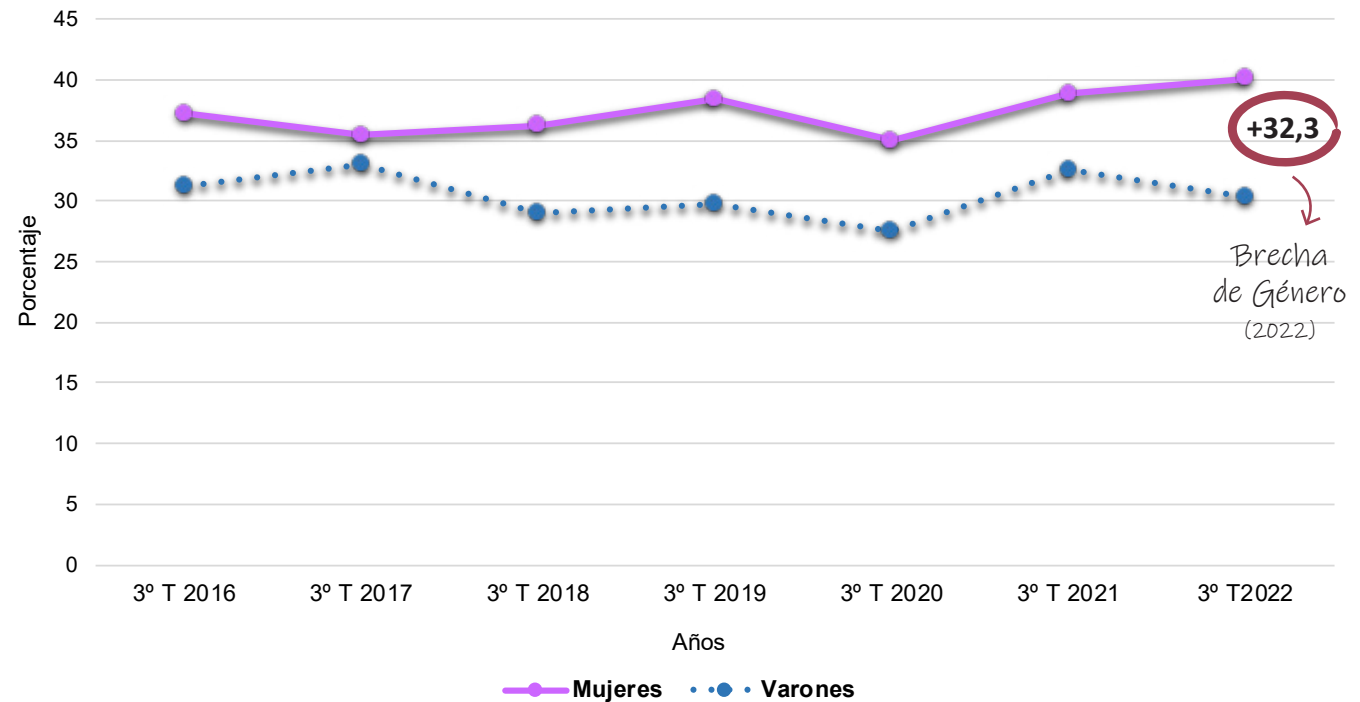
(1) Coeficiente de variación entre 10% y 20%.
Fuente: INDEC - IPEC. Encuesta Anual de Hogares Urbanos

3. Inserción en el Mercado laboral

Cuatro de cada diez mujeres asalariadas de 14 años y más tiene un empleo informal. Siendo esta cifra un 32,3% mayor que la de los varones.

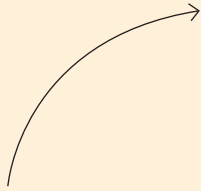


3.7 Tasa de informalidad laboral asalariada de la población de 14 años y más, por sexo y brecha de género. Provincia de Santa Fe. Tercer trimestre 2016 - tercer trimestre 2022



Fuente: INDEC - IPEC. Encuesta Anual de Hogares Urbanos

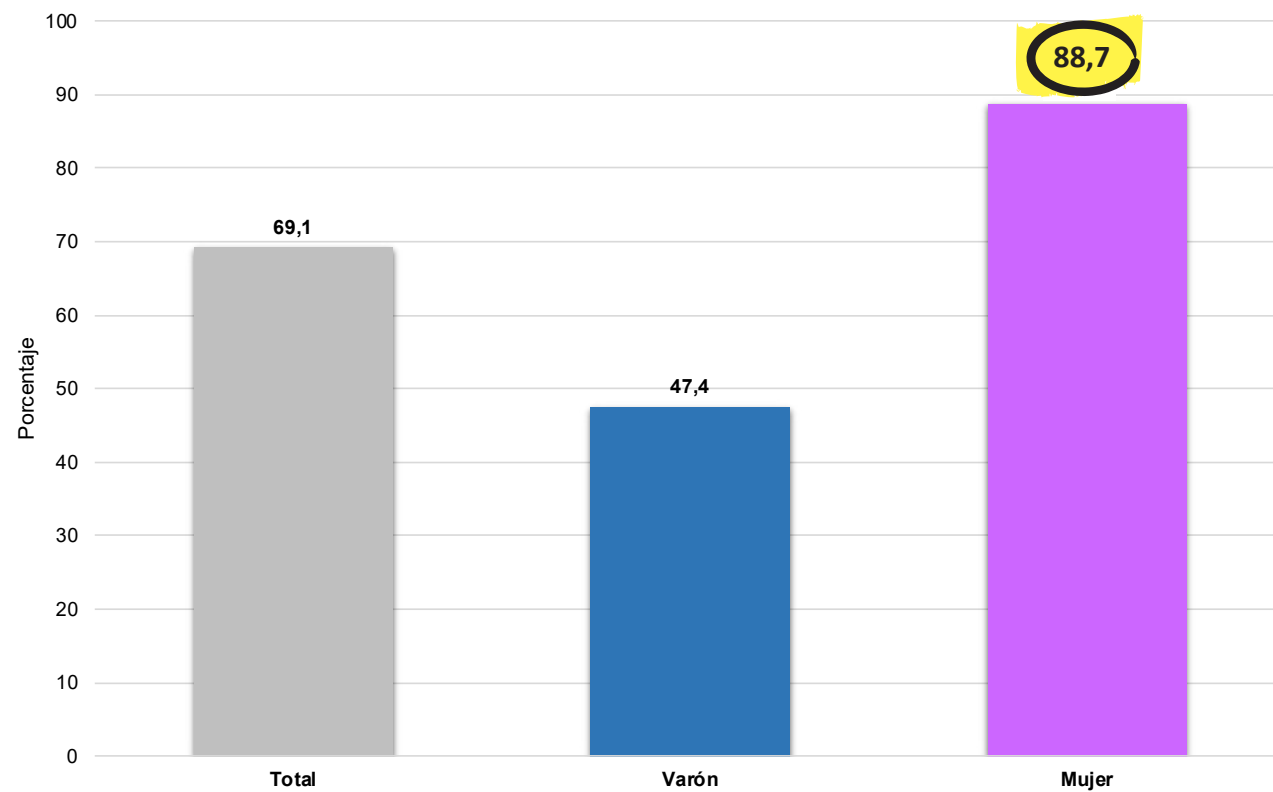
3. Inserción en el Mercado laboral



Si bien a lo largo del tiempo la inserción de la mujer en el mercado de trabajo ha ido en aumento, sigue siendo ella la que tiene una mayor participación en la realización de trabajo doméstico no remunerado.

La participación de las mujeres en tareas domésticas es 37,1% mayor que la de varones, estando las tareas domésticas y de cuidado altamente feminizadas.

3.8 Tasa de participación en el trabajo doméstico no remunerado, por sexo. Provincia de Santa Fe. Tercer trimestre 2013



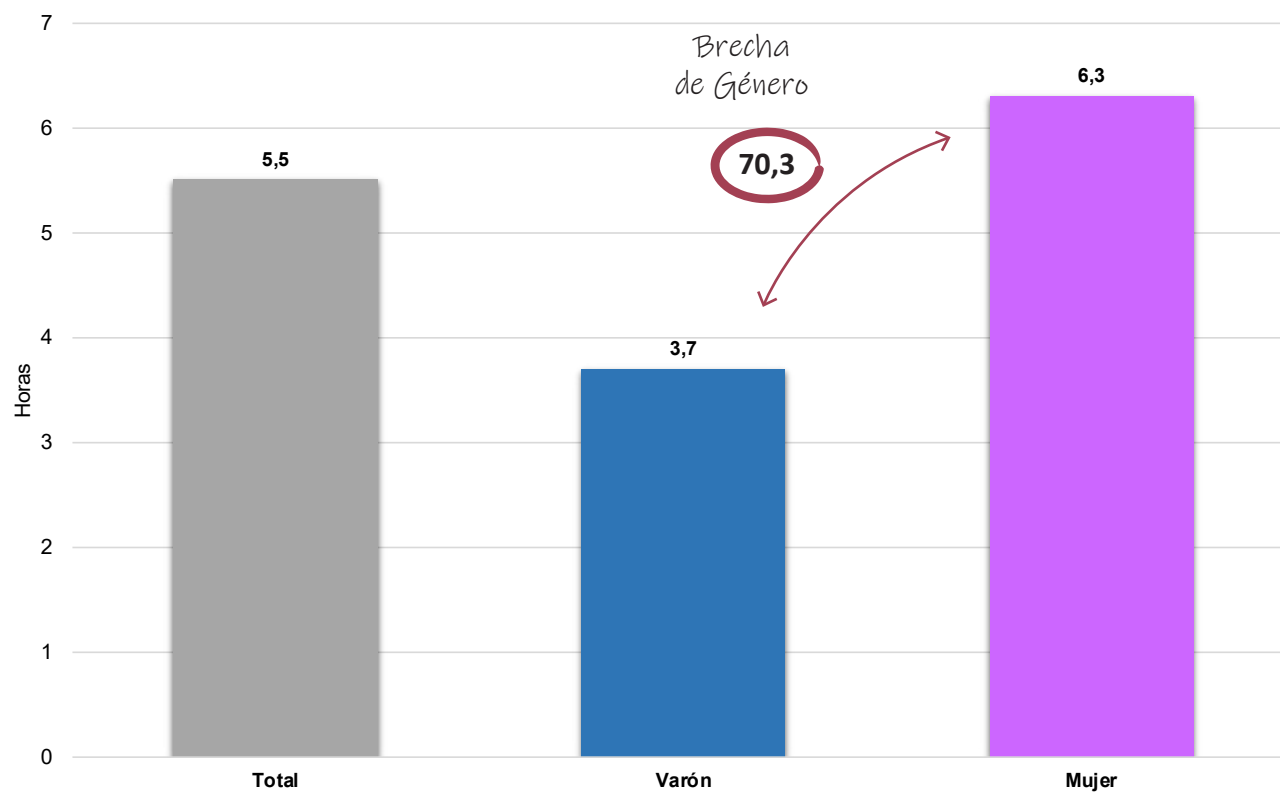
Fuente: INDEC - IPEC. Módulo sobre Trabajo No Remunerado y Uso del Tiempo

3. Inserción en el Mercado laboral

Cada día las mujeres destinan en promedio más de 6 horas de su vida a la realización de tareas domésticas no remuneradas. Dedicando, de esta manera, dos horas y media más que los varones.



3.9 Promedio de horas destinadas al trabajo doméstico no remunerado. Provincia de Santa Fe. Tercer trimestre 2013



Fuente: INDEC - IPEC. Módulo sobre Trabajo No Remunerado y Uso del Tiempo

Glosario

Brecha de género: distancia relativa entre mujeres y varones en relación a un indicador determinado. Se calcula como el cociente entre los resultados del indicador para las mujeres y los varones, menos uno, por cien. Su resultado se expresa en negativo cuando la relación de desigualdad es mayor para los varones y en positivo cuando la relación de desigualdad es mayor para las mujeres.

Esperanza de vida al nacer: promedio de años que se espera que viva un recién nacido de acuerdo con la probabilidad de sobrevivencia prevalente en el período del nacimiento.

Índice de feminidad: indicador que permite observar el impacto de la esperanza de vida diferencial entre los sexos que, particularmente en edades avanzadas, favorece a las mujeres. El mismo se calcula como la cantidad de mujeres dividido la cantidad de varones por 100.

Porcentaje de población de 25 a 64 años con secundario completo: es el porcentaje de la población de 25 a 64 años que al menos completó los niveles obligatorios de la educación formal (secundario completo). Se calcula como el cociente entre la población de 25 a 64 años con secun-

dario completo y más, y la población total de 25 a 64 años, por cien.

Promedio de horas destinadas al trabajo doméstico no remunerado: es la cantidad de horas diarias promedio que destinan las personas de 18 años y más, que realizan trabajo doméstico no remunerado. Se calcula como promedio entre el tiempo total que se dedica a trabajo doméstico no remunerado, y el total de personas que declararon haber realizado esa actividad durante al menos una hora en el período de referencia (población participante). Se expresa en horas y décimas.

Tasa de actividad: es el porcentaje de la población económicamente activa sobre el total de la población. Se calcula como el cociente entre la población económicamente activa de 14 años y más (ocupados más desocupados), y la población de 14 años y más, por cien.

Tasa de desocupación: es el porcentaje de la población desocupada en la población económicamente activa. Se calcula como el cociente entre la población de 14 años y más desocupada, y la población económicamente activa del mismo grupo de edad, por cien.

Tasa de empleo: es el porcentaje de la población ocupada en el total de la población. Se calcula como el cociente entre la población ocupada de 14 años y más, y el total de población del mismo tramo de edad, por cien.

Tasa de fecundidad adolescente tardía por cada 1.000 mujeres: es un indicador que refiere a la fecundidad en mujeres de 15 a 19 años. Se calcula como el cociente entre los nacidos vivos registrados en la población femenina de 15 a 19 años en un año dado, y el total de la población femenina de ese grupo de edad, por mil.

Tasa de fecundidad adolescente temprana por cada 1.000 mujeres: es un indicador que refiere a la fecundidad en mujeres de 10 a 14 años. Se calcula como el cociente entre los nacidos vivos registrados en la población femenina de 10 a 14 años en un año dado, y el total de la población femenina de ese grupo de edad, por mil.

Tasa de informalidad asalariada: es la proporción de asalariados informales en el conjunto de asalariados. Se calcula como el cociente entre la población asalariada de 14 años y más sin descuento jubilatorio, y el total de pobla-

ción asalariada del mismo grupo de edad, por cien.

Tasa de participación en el trabajo doméstico no remunerado: es el porcentaje de la población que realiza tareas de trabajo doméstico no remunerado. Se calcula como el cociente entre la población que realizó tareas de trabajo doméstico no remunerado durante al menos una hora en el periodo de referencia, y la población total, por cien.

Tasa de subocupación: es el porcentaje de la población subocupada por insuficiencia de horas dentro de la población económicamente activa. Se calcula como el cociente entre la población subocupada horaria de 14 años y más, y la población económicamente activa del mismo grupo de edad, por cien.

Tasa global de fecundidad: número de hijos que en promedio tendría una mujer de una cohorte hipotética de mujeres que durante su vida fértil tuvieran sus hijos de acuerdo a las tasas de fecundidad por edad del período en estudio y no estuvieran expuestas al riesgo de mortalidad desde el nacimiento hasta el término de su período fértil.